

# เสื่อ

- ชาย — หญิง (อนุโลมตามชาย)

เสื่อสี่กาก็คอปับ แขนยาวมีกระเป๋ายึดติด  
หน้าอกข้างละ 1 กระเป๋า มีแถบอยู่ตรงกลางตาม  
ทางแนวดิ่ง ใบบกกระเป๋ารูปมนชายกลางแหลม  
ตัวเสื่อผ่าอกตลอด ติดกระดุมตามแนวอกเสื่อ 6 เม็ด  
(รวมกระดุมคอเม็ดบนสุด) ไม่มีจีบด้านหลัง

ด้านคอกว้าง 3 เซนติเมตร

ด้านไหล่กว้าง 4 เซนติเมตร



มะลิ มานะศิริมัน  
ปลัดอำเภอ



0.5 เซนติเมตร

0.5 เซนติเมตร

3 เซนติเมตร

มุมกระเป๋าคือต้องเป็น  
รูปมน (ห้ามเป็นรูปตัด)

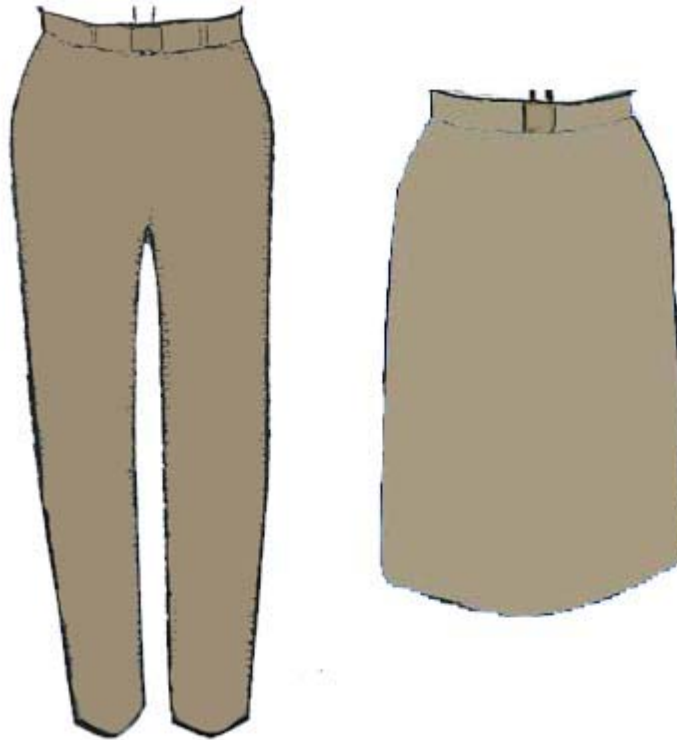
กระดุม

3.5 เซนติเมตร

กระดุม



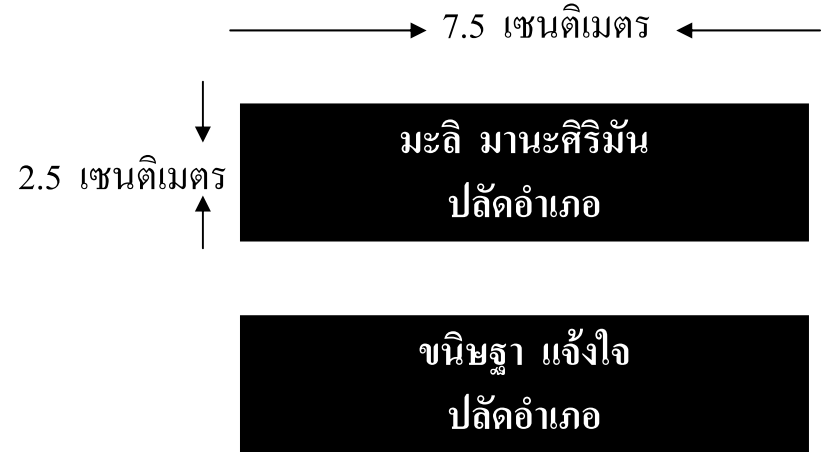
# กางเกงและกระโปรง



- สีกากี ไม่พับ  
ปลายขา  
กระเป๋าช้าง  
ตรง กางเกงมี  
จิบหน้า  
หรือไม่มีก็ได้

- กระโปรงสีกากียาว  
ปิดเช่า (ปิดเพียงเช่า)  
ปลายบานเล็กน้อย  
ไม่มีตะเข็บ  
ห้ามมีจิบรอบ  
ห้ามผ่า ห้ามปลาย  
บานเป็นลู่่ม หรือตัด  
ปลายยาว ครึ่งน่อง

# แพรแถบและป้ายชื่อ



- ทำด้วยผ้าแพรแถบ ไม่มีพลาสติกหุ้ม ติดที่หน้าอกเหนือกระเป๋าในด้านซ้าย ประมาณ 0.5 เซนติเมตร

- ป้ายชื่อพื้นสีดำ แสดงชื่อตัว (ไม่ต้องมีคำนำหน้านาม) ชื่อสกุล และ ชื่อตำแหน่ง ในการบริหารงานหรือชื่อตำแหน่งในสายงาน ไม่มีสัญลักษณ์และขอบขาว ติดที่อกเสื้อเหนือกระเป๋า ด้านขวาประมาณ 0.5 เซนติเมตร

# เข็มขัด



- โลหะโปร่งสีทอง เป็นรูปตราราชสีห์ ติดที่คอเสื้อทั้งสองข้าง หันหน้าเข้าหากัน ติดกลางปกเสื้อ



- หัวเข็มขัดทำด้วยโลหะสีทองเป็นสี่เหลี่ยมผืนผ้าทางนอน กว้าง 3.5 เซนติเมตร ยาว 5 เซนติเมตร มีครุฑอยู่ตรงกลางหัวเข็มขัด ขณะคาดเข็มขัด ห้ามคาดเข็มขัดปล่อยชายยาว ปลายเข็มขัดควรสอดเฉพาะส่วนที่หุ้มด้วยโลหะเท่านั้น หรือใช้สอดซ่อนปลายไว้

# เครื่องหมายแสดงสังกัดกระทรวงมหาดไทย



ชาย



หญิง

- โลหะโปร่งสีทองเป็นรูปตราราชสีห์  
(ห้ามเคลือบพลาสติก) ติดที่คอเสื้อทั้งสองข้าง  
หันหน้าเข้าหากันติดกลางปกเสื้อ

# รองเท้าและถุงเท้า

- ชาย

ให้ใช้รองเท้าหุ้มส้นหรือหุ้มข้อ ทำด้วยหนังหรือวัสดุเทียมหนัง สีดำ หรือสีน้ำตาล ไม่มีลวดลาย ถุงเท้าสีเดียวกับรองเท้า

- หญิง

ให้ใช้รองเท้าหุ้มส้นปิดปลายเท้า หรือรัดส้นปิดปลายเท้า ทำด้วยหนัง หรือวัสดุเทียมหนังสีสีดำ หรือสีน้ำตาล แบบปลายปิดเท้า ไม่มีลวดลาย ส้นสูง ไม่เกิน 10 เซนติเมตร ถุงเท้ายาวสีเนื้อ

# แพรแถบเครื่องราชอิสริยาภรณ์



## แพรแถบเครื่องราชอิสริยาภรณ์ที่ระลึก



## แพรแถบเครื่องราชอิสริยาภรณ์ ชั้น บ.ม.





แพรแถบเครื่องราชอิสริยาภรณ์ ชั้น จ.ม. — บ.ช.



แพรแถบเครื่องราชอิสริยาภรณ์ ชั้น จ.ม.



แพรแถบเครื่องราชอิสริยาภรณ์ ชั้น จ.ช. — จ.ม.



แพรแถบเครื่องราชอิสริยาภรณ์ ชั้น ต.ม. — จ.ช.



แพรแถบเครื่องราชอิสริยาภรณ์ ชั้น ต.ช. — ต.ม.



แพรแถบเครื่องราชอิสริยาภรณ์ ชั้น ท.ม. — ต.ช.



แพรแถบเครื่องราชอิสริยาภรณ์ ชั้น ท.ช. — ท.ม.

# เครื่องหมายตำแหน่งบนอินทราชนู (เครื่องแบบปฏิบัติราชการ)



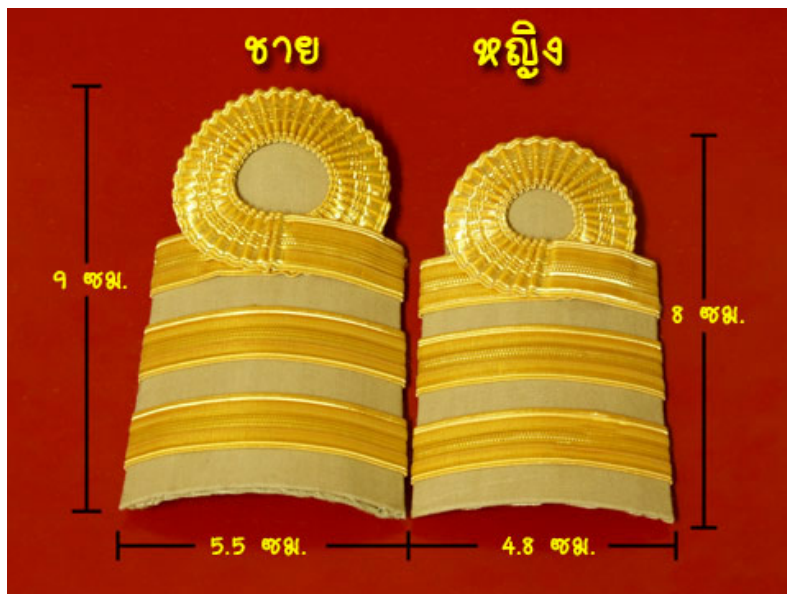
ข้าราชการพลเรือน ระดับ 1



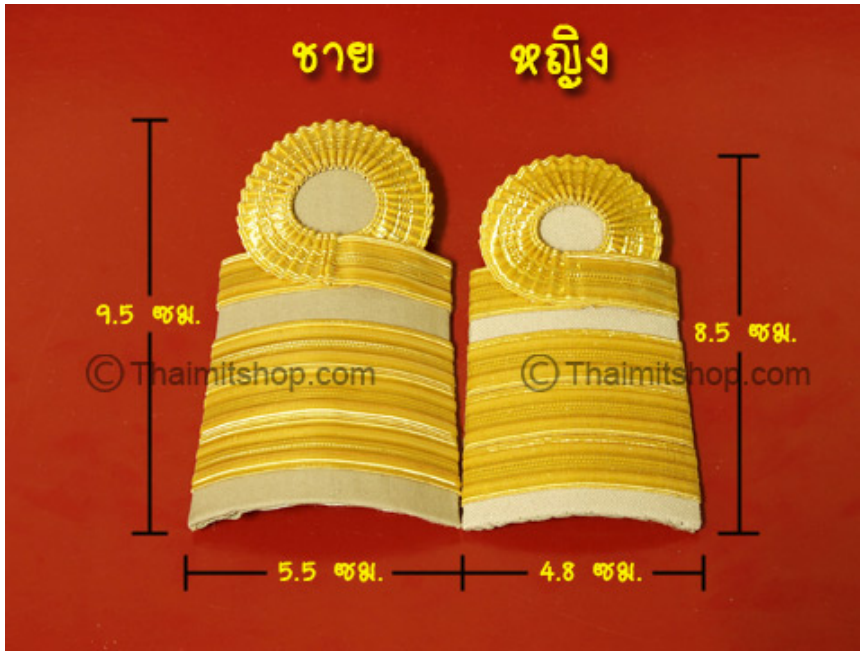
ข้าราชการพลเรือน ระดับ 2



ข้าราชการพลเรือน ระดับ 3-4  
 ข้าราชการครูฯ อันดับครูผู้ช่วย ชั้น 7,630 – 10,250 บาท  
 อันดับ คศ.1 ชั้น 7,630 – 9,790 บาท



ข้าราชการพลเรือน ระดับ 5-6  
 ข้าราชการครูฯ อันดับครูผู้ช่วย ชั้น 10,630 – 16,190 บาท  
 อันดับ คศ.1 ชั้น 10,060 บาทขึ้นไป และอันดับ คศ.2 ชั้น 12,040 – 14,810 บาท



ข้าราชการพลเรือน ระดับ 7 ขึ้นไป  
ข้าราชการครูฯ อันดับ คศ.2 คศ.3 และคศ.4 ขึ้น 15,230 บาทขึ้นไป

# เครื่องหมายตำแหน่งบนอินทราชนู (ชุดเครื่องแบบพิธีการ)



ข้าราชการพลเรือน ระดับ 1



ข้าราชการพลเรือน ระดับ 2





**ข้าราชการพลเรือน ระดับ 3-4**

**ข้าราชการครูฯ อันดับครูผู้ช่วย ชั้น 7,630 – 10,250 บาท**

**อันดับ คส.1 ชั้น 7,630 – 9,790 บาท**



**ข้าราชการพลเรือน ระดับ 5-6**

**ข้าราชการครูฯ อันดับครูผู้ช่วย ชั้น 10,630 – 16,190 บาท**

**อันดับ คส.1 ชั้น 10,060 บาทขึ้นไป และอันดับ คส.2 ชั้น 12,040 – 14,810 บาท**



ข้าราชการพลเรือน ระดับ 7 ขึ้นไป  
ข้าราชการครูฯ อันดับ คศ.2 คศ.3 และคศ.4 ขึ้น 15,230 บาทขึ้นไป