



แผนยุทธศาสตร์การพัฒนา
ขององค์กรปกครองส่วนท้องถิ่น

เทศบาลตำบลมะกอกเหนือ

ประจำปีงบประมาณ 2566

2. ยุทธศาสตร์ของเทศบาลตำบลมะกอกเหนือ

2.1 วิสัยทัศน์

“ครอบครัวอบอุ่น รักษ์สมคูลธรรมชาติ เสริมบทบาทประชาธิปไตย ใส่ใจวัฒนธรรม นำท่องเที่ยวเชิงอนุรักษ์”

คำนิยาม

ครอบครัวอบอุ่น หมายถึง สมาชิกในครอบครัว ชุมชน มีความรัก ความเอาใจใส่เอื้ออาทรต่อกัน ปฏิบัติตนเป็นกัลยาณมิตรต่อครอบครัวและชุมชน รู้จักหน้าที่ของตนที่มีต่อส่วนรวม มีคุณภาพชีวิตที่ดี บุตรหลานได้รับการศึกษาตามช่วงอายุวัย มีอาชีพและรายได้ที่แน่นอน มั่นคง ผู้ด้อยโอกาสและกลุ่มเปราะบาง ได้รับการดูแลเข้าถึงระบบสาธารณสุขโรคและสาธารณสุขการจากหน่วยงานภาครัฐอย่างเท่าเทียม มีความปลอดภัยในชีวิตและทรัพย์สิน

รักษ์สมคูลธรรมชาติ หมายถึง ทรัพยากรธรรมชาติในท้องถิ่น ป่าไม้ คุ คลอง แหล่งน้ำสาธารณะ ได้รับการอนุรักษ์ ฟื้นฟู ปรับปรุงและพัฒนาอย่างต่อเนื่อง ใช้ทรัพยากรธรรมชาติให้เกิดประโยชน์อย่างคุ้มค่า มีการบริหารจัดการขยะมูลฝอยและสิ่งปฏิกูลอย่างเป็นระบบโดยเน้นการมีส่วนร่วมจากประชาชน

เสริมบทบาทประชาธิปไตย หมายถึง การเกิดความรักความสามัคคี เคารพความคิดเห็นของผู้อื่น ใช้สติปัญญาในการแก้ไขปัญหา รู้จักใช้สิทธิและหน้าที่อย่างถูกต้อง เหมาะสม

ใส่ใจวัฒนธรรม หมายถึง ศาสนา วัฒนธรรม ประเพณี และภูมิปัญญาท้องถิ่นได้รับการอนุรักษ์ สืบทอดควบคู่กับการบริหารจัดการความรู้อย่างมีคุณภาพและมาตรฐาน

ท่องเที่ยวชุมชนเชิงอนุรักษ์ หมายถึง การส่งเสริมและพัฒนาสถานที่ๆเป็นแหล่งประวัติศาสตร์ มีประวัติความเป็นมาที่ยาวนาน ให้เป็นสถานที่แหล่งท่องเที่ยว หรือสถานที่ท่องเที่ยวอื่นๆที่มีความหลากหลาย เพื่อสร้างแรงจูงใจให้กับนักท่องเที่ยว มีการบริหารจัดการสถานที่ท่องเที่ยวอย่างเป็นระบบ

พันธกิจ

๑. ส่งเสริมความเท่าเทียม สร้างความปลอดภัยในชีวิตและทรัพย์สิน พัฒนาระบบรักษาความปลอดภัยและการบรรเทาสาธารณภัย จัดตั้งเครือข่ายเฝ้าระวังภัยในระดับชุมชน สร้างเมืองปลอดภัยบนฐานการมีส่วนร่วมของชุมชนสู่ชุมชนเข้มแข็งจัดการตนเอง

๒. พัฒนาโครงสร้างพื้นฐาน สะดวก ปลอดภัย และเชื่อมโยงไปสู่ภาคเกษตรกรรม อุตสาหกรรมและการท่องเที่ยว

๓. ส่งเสริมให้ประชาชนมีส่วนร่วมการทำเกษตรตามหลักปรัชญาของเศรษฐกิจพอเพียง มีการรวมกลุ่มแปรรูปผลผลิต การลดต้นทุนการผลิต การสร้างมูลค่าเพิ่ม การพัฒนาผลิตภัณฑ์ต่อเนื่องจากการเกษตรและการส่งเสริมช่องทางการตลาดให้ชุมชนเกิดความเข้มแข็งที่ยั่งยืน

๔. ยกกระดับการท่องเที่ยวของคนในชุมชนให้มีคุณภาพ มาตรฐาน โดยใช้เทคโนโลยีและนวัตกรรมเป็นตัวร่วมในการขับเคลื่อนของคนในชุมชนให้เข้มแข็งและยั่งยืนและยั่งยืน

๕. ส่งเสริมและพัฒนาคนในท้องถิ่นให้มีคุณภาพ มีสุขภาพดี มีความรู้ มีคุณธรรม โดยการสนับสนุนการศึกษาทุกระดับอย่างมีคุณภาพ สนับสนุนกิจกรรมด้านการสาธารณสุขให้มีประสิทธิภาพได้มาตรฐาน

๖. ส่งเสริมบำรุงศาสนา ศิลปะ วัฒนธรรม ประเพณีและอนุรักษ์ภูมิปัญญาท้องถิ่นให้คงอยู่สืบไป โดยการมีส่วนร่วมของประชาชนในท้องถิ่น

๗. ส่งเสริมให้ประชาชนมีส่วนร่วมในการจัดการทรัพยากรธรรมชาติและสิ่งแวดล้อมเพิ่มการพัฒนาที่สมดุลและยั่งยืน

๘. พัฒนาประสิทธิภาพการบริหารจัดการขององค์กรปกครองส่วนท้องถิ่นบนพื้นฐานการบริหารจัดการที่ดีและปรัชญาเศรษฐกิจพอเพียง

2.2 ยุทธศาสตร์การพัฒนาเทศบาลตำบลมะกอกเหนือ

1. ยุทธศาสตร์การพัฒนาด้านโครงสร้างพื้นฐานและระบบโลจิสติกส์

เป้าประสงค์

1. ระบบโครงสร้างพื้นฐานและสาธารณูปโภคได้รับการพัฒนาปรับปรุงให้ได้มาตรฐาน
2. ระบบโลจิสติกส์มีความเชื่อมโยงทั่วถึงทั้งภาคบริการ ภาคเกษตรและการท่องเที่ยว

ตัวชี้วัด

1. จำนวนโครงการ/กิจกรรมที่ดำเนินการก่อสร้าง/ปรับปรุงซ่อมแซม
2. ร้อยละของประชาชนที่มีความพึงพอใจต่อการดำเนินงาน

ค่าเป้าหมาย

1. ปีละ 2 โครงการ
2. มีความพึงพอใจร้อยละ 70

กลยุทธ์

1. พัฒนาระบบโครงสร้างพื้นฐานด้านคมนาคมขนส่งและสาธารณูปโภค
2. ส่งเสริมสนับสนุนให้มีระบบโลจิสติกส์ที่เชื่อมโยงทั่วถึง

2. ยุทธศาสตร์การพัฒนาและเสริมสร้างศักยภาพทรัพยากรมนุษย์

เป้าประสงค์

1. การศึกษาของเทศบาลได้รับการพัฒนาและยกระดับการศึกษาให้ได้มาตรฐานสูงขึ้น
2. เด็ก เยาวชน สตรี ผู้สูงอายุและผู้ด้อยโอกาสสามารถเข้าถึงบริการด้านสวัสดิการและสังคมสังเคราะห์อย่างทั่วถึง
3. ประชาชนได้รับการป้องกันและควบคุมโรคและการสาธารณสุข
4. เด็กและเยาวชนมีความรู้เกี่ยวกับพิษภัยของยาเสพติด
5. ประชาชนได้รับการส่งเสริมการกีฬาและนันทนาการ
6. ประชาชนมีความปลอดภัยในชีวิตและทรัพย์สิน

ตัวชี้วัด

1. จำนวนกิจกรรมที่ส่งเสริมการพัฒนาทางการศึกษาของเทศบาล
2. จำนวนกิจกรรมที่ส่งเสริม สนับสนุน การพัฒนาคุณภาพชีวิตเด็ก เยาวชน สตรี ผู้สูงอายุและผู้ด้อยโอกาส
3. จำนวนกิจกรรมที่สนับสนุนการป้องกันโรค การควบคุมโรค และการสาธารณสุข
4. จำนวนกิจกรรมที่สนับสนุนการป้องกันและแก้ไขปัญหาเสพติด
5. จำนวนกิจกรรมที่ส่งเสริมและสนับสนุนการกีฬาและนันทนาการ
6. จำนวนกิจกรรมที่เกี่ยวกับการป้องกันบรรเทาสาธารณภัยและการรักษาความสงบเรียบร้อย

ค่าเป้าหมาย

1. ปีละ 5 โครงการ
2. ปีละ 5 โครงการ
3. ปีละ 2 โครงการ
4. ปีละ 1 โครงการ
5. ปีละ 2 โครงการ
6. ปีละ 2 โครงการ

กลยุทธ์

1. ส่งเสริมการศึกษาทั้งในระบบ นอกระบบ การศึกษาตามอัธยาศัยและการเรียนรู้ตลอดชีวิต
2. การพัฒนาคุณภาพเด็ก เยาวชน สตรี ผู้สูงอายุและผู้ด้อยโอกาส
3. สนับสนุนการป้องกันโรค การควบคุมโรคและการสาธารณสุข
4. สนับสนุนการป้องกันและแก้ไขปัญหาเสพติด
5. ส่งเสริมกีฬาและนันทนาการ

3. ยุทธศาสตร์การจัดการทรัพยากรธรรมชาติและสิ่งแวดล้อม

เป้าประสงค์

ทรัพยากรธรรมชาติและสิ่งแวดล้อมได้รับการจัดการอย่างยั่งยืน

ตัวชี้วัด

จำนวนกิจกรรมเกี่ยวกับการส่งเสริมการอนุรักษ์ทรัพยากรธรรมชาติและสิ่งแวดล้อม

ค่าเป้าหมาย

ปีละ 2 โครงการ

กลยุทธ์

1. ส่งเสริมการอนุรักษ์ทรัพยากรธรรมชาติและสิ่งแวดล้อม
2. ส่งเสริมการบริหารจัดการขยะมูลฝอยแบบยั่งยืนโดยเน้นการมีส่วนร่วมของชุมชน

4. ยุทธศาสตร์การบริหารจัดการองค์การอย่างมีธรรมาภิบาล

เป้าประสงค์

1. ประชาชนมีส่วนร่วมในการพัฒนาท้องถิ่นอย่างทั่วถึง
2. การปฏิบัติงานของเทศบาลมีประสิทธิภาพพร้อมรับการให้บริการสาธารณะอย่างทั่วถึง

ตัวชี้วัด

1. จำนวนกิจกรรมที่ส่งเสริมการมีส่วนร่วมของประชาชนในการพัฒนาท้องถิ่น
2. ความพึงพอใจของประชาชนต่อการปฏิบัติงานด้านการบริการสาธารณะของ

เทศบาล

ค่าเป้าหมาย

1. ปีละ 2 โครงการ
2. ร้อยละ 80

กลยุทธ์

1. ส่งเสริมการมีส่วนร่วมของประชาชนในการพัฒนาท้องถิ่น
2. พัฒนา ปรับปรุง การให้บริการสาธารณะให้มีประสิทธิภาพ

5. ยุทธศาสตร์การสร้างความเข้มแข็งภาคเกษตรและระบบเศรษฐกิจ

เป้าประสงค์

1. เกษตรกรมีแหล่งน้ำเพื่อการเกษตรที่สามารถใช้ได้ตลอดปี
2. ประชาชนนำหลักปรัชญาเศรษฐกิจพอเพียงมาประยุกต์ใช้ในการประกอบอาชีพ

ตัวชี้วัด

1. จำนวนโครงการที่ดำเนินการเกี่ยวกับการบำรุงรักษาแหล่งน้ำเพื่อการเกษตร
2. จำนวนกิจกรรมที่ส่งเสริมการประกอบอาชีพตามหลักปรัชญาของเศรษฐกิจ

ค่าเป้าหมาย

1. ปีละ 1 กิจกรรม
2. ปีละ 1 กิจกรรม

กลยุทธ์

1. ก่อสร้างและบำรุงรักษารักษาแหล่งน้ำเพื่อการเกษตร
2. ส่งเสริมการประกอบอาชีพตามหลักปรัชญาเศรษฐกิจพอเพียง

6. การส่งเสริมการท่องเที่ยวในชุมชน

เป้าประสงค์

1. แหล่งท่องเที่ยวในชุมชนได้รับการพัฒนาตามมาตรฐาน
2. แหล่งท่องเที่ยวได้รับการประชาสัมพันธ์ให้เป็นที่รู้จักอย่างแพร่หลาย

ตัวชี้วัด

1. จำนวนกิจกรรมที่พัฒนาแหล่งท่องเที่ยวอนุรักษ์และวิถีชุมชน
2. จำนวนกิจกรรมที่ประชาสัมพันธ์และส่งเสริมกิจกรรมการท่องเที่ยวที่หลากหลาย

ค่าเป้าหมาย

1. ปีละ 1 กิจกรรม
2. ปีละ 1 กิจกรรม

กลยุทธ์

1. พัฒนาศักยภาพการท่องเที่ยวเชิงอนุรักษ์และวิถีชีวิตชุมชน
2. ประชาสัมพันธ์และส่งเสริมให้มีกิจกรรมการท่องเที่ยวที่หลากหลาย

7.ยุทธศาสตร์การส่งเสริมศาสนา ศิลปวัฒนธรรม ประเพณีและภูมิปัญญาท้องถิ่น

เป้าประสงค์

1. ประชาชนนำหลักคำสอนของศาสนามาใช้ในการดำรงชีวิตอย่างมีความสุข
2. ศิลปวัฒนธรรม ประเพณีและภูมิปัญญาท้องถิ่นได้รับการสืบสานให้คงอยู่คู่กับท้องถิ่น

ตัวชี้วัด

1. จำนวนกิจกรรมที่เกี่ยวกับการส่งเสริมศาสนา
2. จำนวนกิจกรรมที่เกี่ยวกับการส่งเสริมศิลปวัฒนธรรม ประเพณีและภูมิปัญญาท้องถิ่น

ค่าเป้าหมาย

1. ปีละ 2 โครงการ
2. ปีละ 3 โครงการ

กลยุทธ์

1. ส่งเสริมกิจกรรมทางศาสนาอย่างต่อเนื่อง
2. ส่งเสริมกิจกรรมศิลปวัฒนธรรม ประเพณีและภูมิปัญญาท้องถิ่น

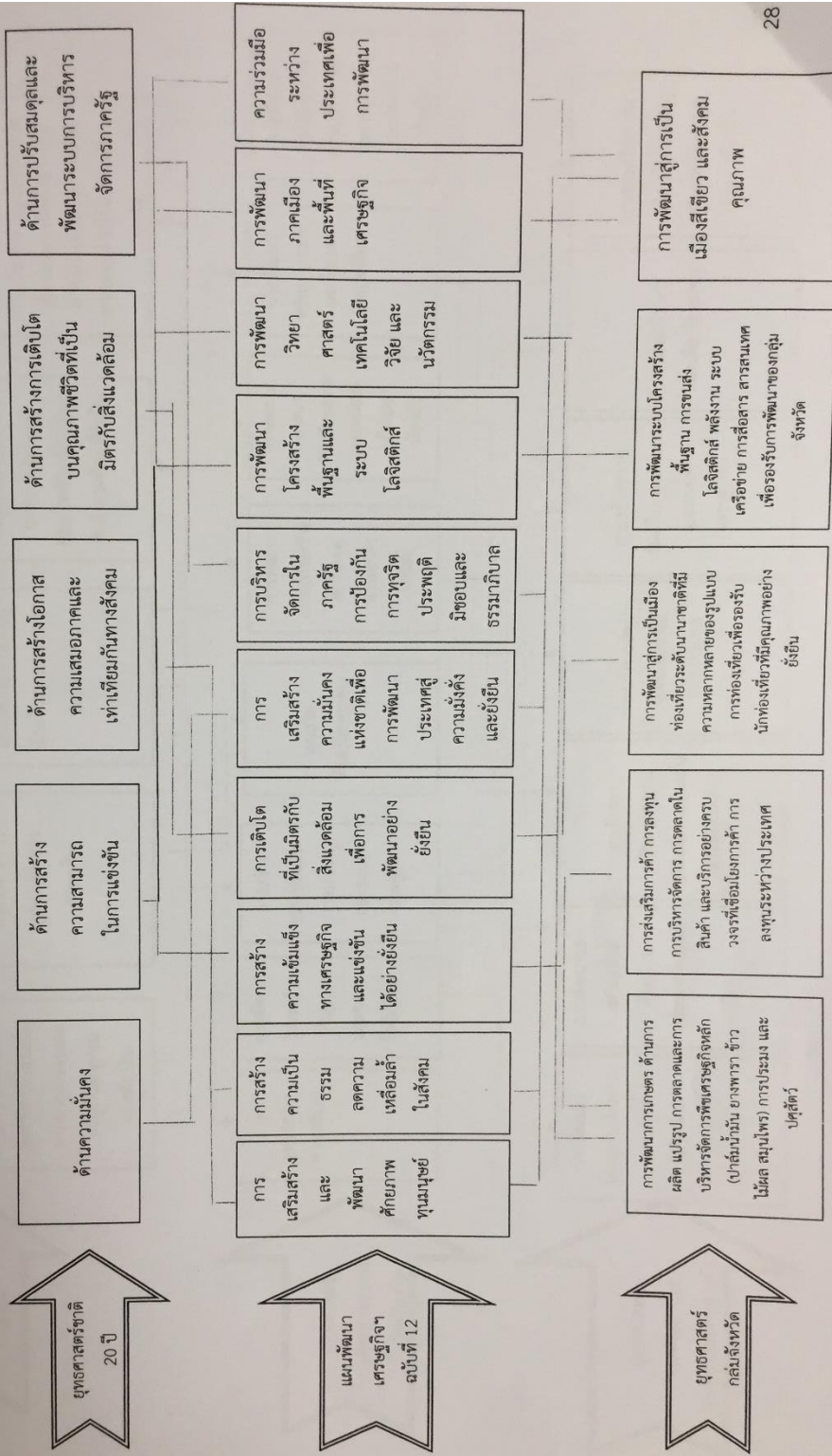
จุดยืนทางยุทธศาสตร์

จากการวิเคราะห์ข้อมูลพื้นฐาน และศักยภาพของเทศบาลตำบลมะกอกเหนืออย่างรอบด้าน จึงได้กำหนดจุดยืนทางยุทธศาสตร์ (Positioning) ของเทศบาลไว้คือ การสร้างชุมชนเข้มแข็ง น่ายุ่และเป็นสุข

จุดยืนทางยุทธศาสตร์	กรอบแนวคิด	แนวทางพัฒนา
การสร้างชุมชนเข้มแข็ง น่ายุ่และเป็นสุข	<p>เป็นการส่งเสริมให้ชุมชนเกิดกระบวนการเรียนรู้ สร้างเครือข่ายการเรียนรู้ระหว่างชุมชนกับชุมชน ชุมชนกับสังคมภายนอก เพื่อสร้างความเข้มแข็งให้สถาบันครอบครัว ชุมชนและสังคม เป็นการจัดสวัสดิการสังคมให้ครอบคลุม ครบถ้วนทุกกลุ่ม ความเป็นธรรมและเสมอภาค ส่งเสริม สนับสนุนให้ชุมชนจัดการป้องกันและรักษาความปลอดภัยในชีวิตและทรัพย์สิน พัฒนาระบบเศรษฐกิจให้เข้มแข็ง ตามแนวทางเศรษฐกิจพอเพียง พัฒนาคุณธรรม จริยธรรม เป็นการส่งเสริมให้ชุมชนมีส่วนร่วมในกิจกรรมต่างๆ ของเทศบาล การพัฒนาและส่งเสริมระบบการศึกษาให้มีคุณภาพ มาตรฐานทั้งในระบบการศึกษาและการศึกษาตามอัธยาศัย ตลอดจนการส่งเสริม การป้องกัน การดูแลสุขภาพของประชาชนให้มีสุขภาพและร่างกายที่แข็งแรง เพื่อความอยู่ดีกินดีของประชาชน</p>	<p>-พัฒนาความเข้มแข็งของชุมชนตามแนวทางปรัชญาเศรษฐกิจพอเพียงตามพระราชดำริของพระบาทสมเด็จพระเจ้าอยู่หัวในรัชกาลที่ 9 การดำเนินชีวิต สามารถดำรงชีวิตอยู่ได้อย่างมีภูมิคุ้มกัน ท้ามกลางการเปลี่ยนแปลงของระบบเศรษฐกิจสังคมโลกได้อย่างปกติสุข</p> <p>-สร้างการเรียนรู้และเครือข่ายการเรียนรู้แก่ชุมชน เป็นการจัดการกิจกรรม/โครงการที่สร้างให้ชุมชนเกิดการเรียนรู้ในประเด็นการพัฒนาชุมชน พัฒนาสังคมในมิติต่างๆ การพัฒนาคนและสร้างเครือข่ายการเรียนรู้ระหว่างชุมชนกับสังคมภายนอก เพื่อให้เกิดการแลกเปลี่ยนเรียนรู้ซึ่งกันและกัน</p> <p>-สร้างความเข้มแข็งให้สถาบันครอบครัว จัดโครงการ/กิจกรรมที่ส่งเสริมสนับสนุนให้เกิดความสัมพันธ์ที่ดีในครอบครัว สร้างให้เกิดความรัก ความอบอุ่นขึ้นในครอบครัวและส่งเสริมให้ครอบครัวสามารถทำหน้าที่ในการดูแล ควบคุม พัฒนาสมาชิกของครอบครัวให้เติบโตเป็นสมาชิกของชุมชนที่มีคุณภาพสืบไป</p> <p>-ส่งเสริม สนับสนุนป้องกันและแก้ไขปัญหาเสพติด</p> <p>-ส่งเสริม สนับสนุนการมีส่วนร่วมของชุมชนเพื่อสร้างความเข้มแข็งให้ชุมชน เป็นการจัดการกิจกรรม/โครงการที่ส่งเสริมพัฒนาชุมชนให้เกิดความตระหนักการมีส่วนร่วมในการพัฒนา มีส่วนร่วมทางการเมือง</p>

		<ul style="list-style-type: none">- ส่งเสริมและพัฒนาการเรียนรู้ของเด็ก เยาวชนและประชาชนในชุมชนให้เกิดองค์ความรู้ และมีการเรียนรู้อย่างต่อเนื่อง- ส่งเสริมและสนับสนุนการดูแลสุขภาพของประชาชน ตลอดจนการป้องกันโรคติดต่อ เพื่อให้ประชาชนมีสุขภาพที่ดี
--	--	---

ความเชื่อมโยงยุทธศาสตร์การพัฒนาจังหวัดกับยุทธศาสตร์ขององค์กรปกครองส่วนท้องถิ่น
 โครงสร้างเชื่อมโยงแผนยุทธศาสตร์การพัฒนาเทศบาลตำบลมะกอกเหนือ พ.ศ.2566-2570



ยุทธศาสตร์
จังหวัด

การพัฒนาเศรษฐกิจ
มูลค่าสูงที่ยั่งยืนจาก
ฐานการเกษตร
อุตสาหกรรมต่อเนื่อง
จากภาคเกษตรและ
ผลิตภัณฑ์ชุมชน
และท้องถิ่น

การพัฒนา
การท่องเที่ยวและ
การท่องเที่ยวสร้าง
มูลค่าเพิ่มทาง
เศรษฐกิจ

การพัฒนาคน
คุณภาพ ส่งเสริม
โอกาสเอื้ออาทร อยู่
เย็นเป็นสุขและความ
เสมอภาค

การจัดการ
ทรัพยากรธรรมชาติ
เพื่อเป็นหลักประกัน
ของภาคเติบโตบน
คุณภาพชีวิตที่เป็นมิตร
กับสิ่งแวดล้อมที่ยั่งยืน

การพัฒนาโครงสร้างพื้นฐาน
และการบริหารจัดการ
บ้านเมืองที่น่าอยู่และทันสมัย
เชื่อมโยงภาคใต้ฝั่งอ่าวไทย
ภาคใต้ฝั่งอันดามัน จังหวัด
ชายแดนภาคใต้และอาเซียน
คนได้

ยุทธศาสตร์
การพัฒนาของอปท.
ในเขตลุ่มจังหวัด

การ
เสริมสร้าง
ความมั่นคง

การพัฒนา
โครงสร้าง
พื้นฐาน
และระบบ
โลจิสติกส์

การสร้าง
ความเข้มแข็ง
ภาคเกษตร
และระบบ
เศรษฐกิจ

ส่งเสริม
ท่องเที่ยวชุมชน

การพัฒนา
และเสริมสร้าง
ศักยภาพ
ทรัพยากร
มนุษย์

การส่งเสริม
ศาสนา
ศิลปวัฒนธรรม
ประเพณีและ
ภูมิปัญญา
ท้องถิ่น

การพัฒนา
ทรัพยากรธรรม
ชาติและ
สิ่งแวดล้อม

การพัฒนา
ประสิทธิภาพ
การบริหารจัด
ปกครองส่วน
ท้องถิ่น

ยุทธศาสตร์
การพัฒนาของ
เทศบาลเมืองเหนือ

การพัฒนา
โครงสร้างพื้นฐาน
และระบบ
โลจิสติกส์

การพัฒนาและ
เสริมสร้าง
ศักยภาพ
ทรัพยากรมนุษย์

การจัดการ
ทรัพยากรธรรม
ชาติและการป้องกัน
และสิ่งแวดล้อม

การบริหารจัดการ
องค์กรอย่างมี
ธรรมาภิบาล

การสร้างภาพ
ลักษณ์ที่ดี
และระบบ
เศรษฐกิจ

การส่งเสริม
การท่องเที่ยวชุมชน

การส่งเสริม
ศาสนา
ศิลปวัฒนธรรม
ประเพณีและภูมิ
ปัญญาท้องถิ่น

เป้าประสงค์

กลยุทธ์

แผนงาน

ผลผลิต/โครงการ

ระบบโครงสร้างพื้นฐานและสาธารณูปโภคได้รับการพัฒนาปรับปรุงให้ได้มาตรฐาน

ประชาชนมีคุณภาพชีวิตที่ดี มีความปลอดภัยในชีวิตและทรัพย์สิน

ทรัพยากรธรรมชาติและสิ่งแวดล้อมได้รับการอนุรักษ์อย่างยั่งยืน

การปฏิรูปบริหารราชการเขตภาคภูมิ การให้บริการสาธารณะอย่างทั่วถึง ประชาชนมีส่วนร่วมในการพัฒนาท้องถิ่น

ประชาชนนำหลักปรัชญาเศรษฐกิจพอเพียงมาประยุกต์ใช้ในการประกอบอาชีพ

แหล่งท่องเที่ยวในชุมชนได้รับการพัฒนาตามมาตรฐานและได้ประชาสัมพันธ์ให้เป็นที่รู้จัก

กิจกรรมทางศาสนา ศิลปวัฒนธรรม ประเพณีและภูมิปัญญาท้องถิ่นได้รับการส่งเสริมอย่างต่อเนื่อง

พัฒนาและปรับปรุงโครงสร้างพื้นฐานและสาธารณูปโภคให้มีมาตรฐาน

พัฒนาคนให้มีคุณภาพ มีความมั่นคงปลอดภัยในชีวิตและทรัพย์สิน

ส่งเสริมการอนุรักษ์ทรัพยากรธรรมชาติและสิ่งแวดล้อม

บริหารจัดการองค์กรอย่างมีประสิทธิภาพ และส่งเสริมสนับสนุนการมีส่วนร่วมของประชาชน ในการพัฒนาท้องถิ่น

ส่งเสริมการอนุรักษ์ ทรัพยากรธรรมชาติและสิ่งแวดล้อม

ส่งเสริมการท่องเที่ยวในชุมชน

ส่งเสริมกิจการทางศาสนา ศิลปวัฒนธรรม ประเพณีและภูมิปัญญาท้องถิ่น

เคหะและชุมชน

บริหารงานทั่วไป

การรักษาสภาพร่างกาย

การศึกษา

สาธารณสุข

สังคมและเศรษฐกิจ

สร้างความเข้มแข็งของชุมชน

การศาสนา วัฒนธรรมและนันทนาการ

งบกลาง

การพาณิชย์

โครงการ

โครงการ

โครงการ

โครงการ

โครงการ

โครงการ

โครงการ

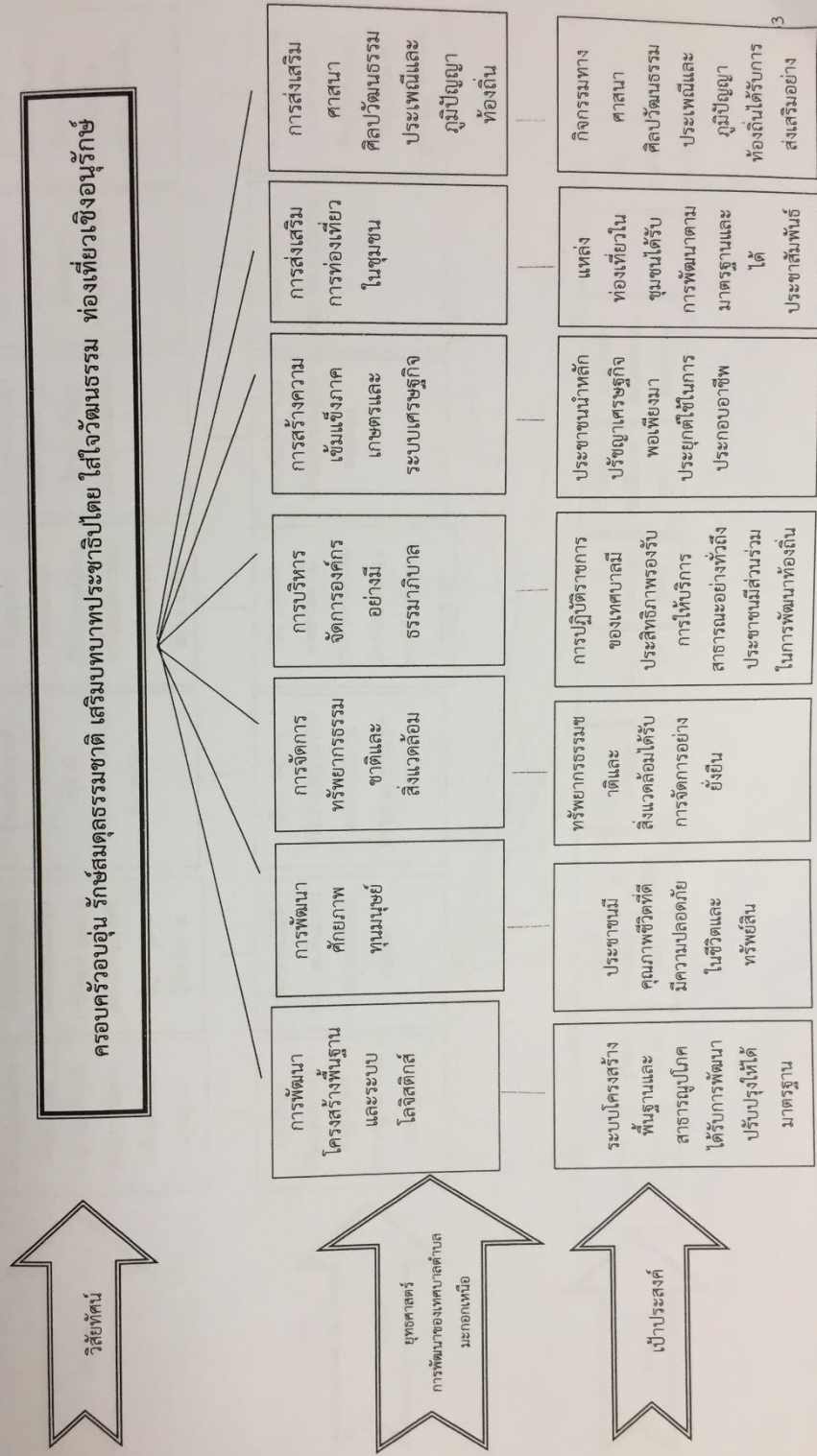
โครงการ

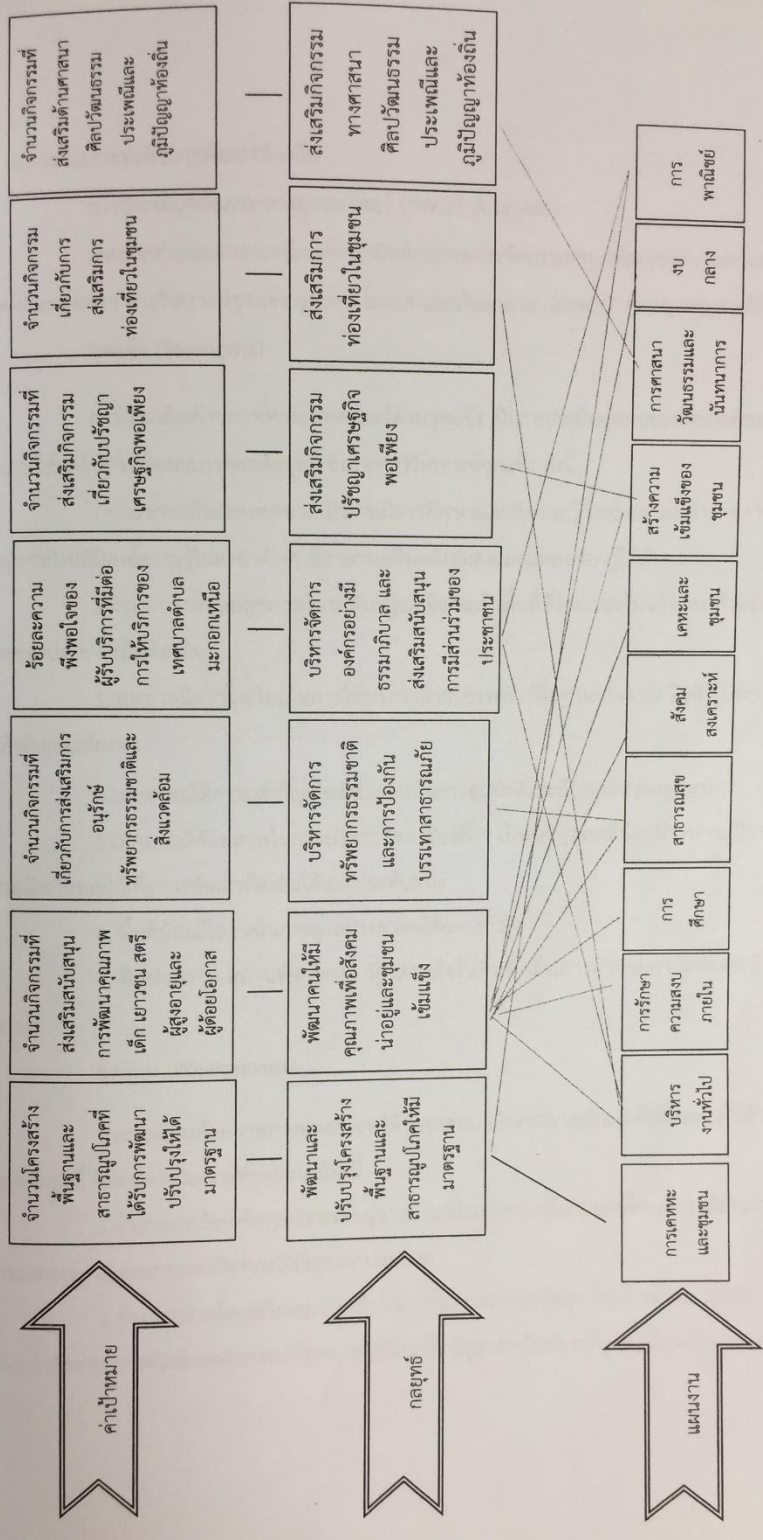
โครงการ

โครงการ

โครงการ

3.4 แผนผังยุทธศาสตร์ (Strategic map)





3.การวิเคราะห์เพื่อการพัฒนาท้องถิ่น

การประเมินศักยภาพทางยุทธศาสตร์ (SWOT Analysis)

เทศบาลตำบลมะกอกเหนือ ได้ประเมินศักยภาพการพัฒนาเทศบาลในปัจจุบัน และโอกาสการพัฒนาในอนาคต ประกอบด้วย การวิเคราะห์จุดแข็ง จุดอ่อน โอกาส และภัยคุกคาม (SWOT Analysis) สรุปได้ดังนี้

จุดแข็ง (Strengths)

การประเมินศักยภาพทางยุทธศาสตร์ด้านจุดแข็ง เป็นการประเมินจุดเด่นของเทศบาลตำบลมะกอกเหนือที่จะดำเนินการให้จุดยืนการพัฒนาบรรลุผลสัมฤทธิ์ ซึ่งจากการวิเคราะห์จุดแข็ง ดังนี้

1. ประชาชนในเขตเทศบาลเป็นคนมีการศึกษาและมีความรู้ โดยเฉพาะมีข้าราชการวัยเกษียณและประชาชนชาวบ้านที่มีองค์ความรู้ในสาขาต่างๆ ที่สามารถเป็นคลังสมองและแหล่งเรียนรู้ให้กับชุมชน
2. มีระบบการดูแลสุขภาพในระดับปฐมภูมิและเชิงพื้นที่ที่มีความเข้มแข็งและทั่วถึงในการสร้างเสริมสุขภาพของประชาชนในท้องถิ่น
3. เทศบาลมีความพร้อมในการให้บริการด้านโครงสร้างพื้นฐาน ทั้งถนน ไฟฟ้า ประปา แก่ประชาชนอย่างทั่วถึงและเพียงพอ
4. ประชาชนให้ความสำคัญและมีส่วนร่วมในการอนุรักษ์และสืบทอดประเพณีต่างๆ
5. เทศบาลมีศักยภาพในการบริหารจัดการองค์กร เป็นนิติบุคคลที่มีงบประมาณเป็นของตนเอง และสามารถจัดเก็บรายได้เพื่อการพัฒนาท้องถิ่นได้เองในระดับหนึ่ง
6. พื้นที่น้อยมีโอกาสในการดูแลประชาชนได้อย่างทั่วถึง
7. มีหน่วยงาน สถานข้าราชการ รัฐวิสาหกิจในพื้นที่ เป็นการอำนวยความสะดวกในการให้บริการประชาชน

จุดอ่อน (Weaknesses)

การประเมินศักยภาพทางยุทธศาสตร์ด้านจุดอ่อน เป็นการประเมินจุดด้อยในการดำเนินการให้จุดยืนไม่บรรลุผลสัมฤทธิ์ ซึ่งจากการวิเคราะห์จุดอ่อน มีดังนี้

1. ข้าราชการวัยเกษียณหรือประชาชนชาวบ้านที่มีองค์ความรู้ไม่มีเวลาที่จะเข้ามามีส่วนร่วมในการร่วมกับกิจกรรมของชุมชนและเทศบาลเนื่องจากมีปัญหาด้านสุขภาพ
2. ผู้สูงอายุส่วนใหญ่มีโรคประจำตัว ได้แก่ โรคความดันโลหิตสูง โรคเบาหวาน ไขข้ออักเสบ สืบเนื่องจากการขาดออกกำลังกายอย่างต่อเนื่องและการบริโภคอาหารไม่ถูกวิธี มีผู้สูงอายุในอัตราที่สูงกว่าในระดับประเทศ

3. ประชาชนส่วนใหญ่ ประกอบอาชีพรับจ้าง ทำให้มีรายได้ไม่แน่นอน และในบางช่วงเกิดปัญหาการว่างงาน

4. มีการแพร่ระบาดของยาเสพติดในพื้นที่เพิ่มมากขึ้น โดยเฉพาะในกลุ่มเยาวชน
5. เทศบาลจัดเก็บภาษีได้น้อย ทำให้มีข้อจำกัดในด้านการใช้จ่ายงบประมาณ
6. ชุมชนในเขตเทศบาลมีความอ่อนแอไม่สามารถพึ่งตนเองได้

โอกาส (Opportunities)

เป็นการประเมินศักยภาพทางยุทธศาสตร์ด้านโอกาส เป็นการประเมินปัจจัยภายนอกที่ส่งเสริมให้การดำเนินการให้จุดยืนบรรลุผลสัมฤทธิ์ ซึ่งจากการวิเคราะห์โอกาส มีดังนี้

1. มีทางหลวงแผ่นดินผ่าน ทำให้สามารถเดินทางติดต่อได้ตลอดพื้นที่ทั้งภายในจังหวัดและจังหวัดใกล้เคียง

2. มีเส้นทางการคมนาคมขนส่งที่สะดวกทั้งทางรถยนต์และทางรถไฟ

3. การพัฒนาเทคโนโลยีสมัยใหม่ทำให้ประชาชนเข้าถึงแหล่งข้อมูลการเรียนรู้ได้สะดวก รวดเร็วยิ่งขึ้น

4. เป็นเส้นทางผ่านแหล่งท่องเที่ยวที่สำคัญ คือ วัดเขาอ้อ และอุทยานแห่งชาตินันทาละเลน้อย

5. หน่วยงานได้รับการจัดสรรงบประมาณจากหน่วยงานภายนอก

6. องค์กรภาคเอกชนบางองค์กรได้รับการอุดหนุนงบประมาณจากหน่วยงานภาครัฐ

ภัยคุกคาม (Threats)

การประเมินศักยภาพทางยุทธศาสตร์ด้านอุปสรรค เป็นการประเมินปัจจัยภายนอกที่คุกคามต่อการดำเนินการให้จุดยืนไม่บรรลุผลสัมฤทธิ์ ซึ่งจากการวิเคราะห์อุปสรรค มีดังนี้

1. เกิดภัยธรรมชาติ เช่น ปัญหาอุทกภัย ภัยแล้ง หรือวาตภัย ซึ่งอาจส่งผลให้เกิดความเสียหายต่อชีวิตและทรัพย์สินประชาชน

2. อิทธิพลของกระแสโลกาภิวัตน์ เทคโนโลยี และการค้าเสรีส่งผลต่อค่านิยม พฤติกรรมที่ไม่เหมาะสมในกลุ่มเด็กและเยาวชน มีการขัดแย้งทางความคิด การใช้ความรุนแรงในการแก้ปัญหา

3. มีความซ้ำซ้อนในการทำงานร่วมกับหน่วยงานอื่นด้านบริการและนโยบายสาธารณะ

4. การกระจายอำนาจและการกระจายงบประมาณของรัฐบาลไม่สอดคล้องกับการพัฒนา

ท้องถิ่น